



ΕΚΘΕΣΗ ΠΛΗΡΟΦΟΡΙΩΝ ΜΕΛΕΤΗΣ ΕΚΤΙΜΗΣΗΣ ΕΠΙΠΤΩΣΕΩΝ ΣΤΟ ΠΕΡΙΒΑΛΛΟΝ

---

**Από την κατασκευή και λειτουργία Φωτοβολταϊκού πάρκου δυναμικότητας 8 MW  
παραγωγής και 16MWh αποθήκευσης με ιδιοκτήτη τον Μ. Παπαγεωργίου στην  
κοινότητα Λιοπέτρι στην επαρχία Αμμόχωστος**



**Απρίλιος 2024**



## 1. Εισαγωγή

---

Η παρούσα Έκθεση Πληροφοριών ετοιμάστηκε στο πλαίσιο Δημόσιας Παρουσίας της Μελέτης Εκτίμησης Επιπτώσεων στο Περιβάλλον (ΜΕΕΠ) από την κατασκευή και λειτουργία Φωτοβολταϊκού πάρκου δυναμικότητας 8 MW παραγωγής και 16MWh αποθήκευσης, στην κοινότητα Λιοπέτρι της επαρχίας Αμμόχωστος.

Η Δημόσια Διαβούλευση αποτελεί μέρος της ΜΕΕΠ και διεξάγεται σύμφωνα με το άρθρο 26 (7) του περί Εκτίμησης των Επιπτώσεων στο Περιβάλλον από Ορισμένα Έργα Νόμο του 2018 [Ν. 127(I)/2018], στο οποίο αναγράφεται ότι:

*«Προτού υποβάλει Μελέτη, ο κύριος του έργου υποχρεούται να προβεί σε δημόσια διαβούλευση και τουλάχιστον σε μια δημόσια παρουσίαση πριν οριστικοποιήσει το περιεχόμενό της, με στόχο να δοθεί η δυνατότητα στην ενδιαφερόμενη αρχή τοπικής αυτοδιοίκησης και το κοινό να υποβάλουν σχόλια και προτάσεις για τις επιπτώσεις του έργου στο περιβάλλον»*

Για την εφαρμογή του εν λόγω άρθρου, η ομάδα μελέτης της ΜΕΕΠ και ο κύριος του έργου επέλεξαν τη μορφή δράσης Έκθεση Πληροφοριών η οποία δίνεται ως επιλογή στον Κατευθυντήριο Οδηγό για την εφαρμογή του άρθρου ο οποίος εκδόθηκε από την αρμόδια αρχή. Στον οδηγό αναγράφεται ότι:

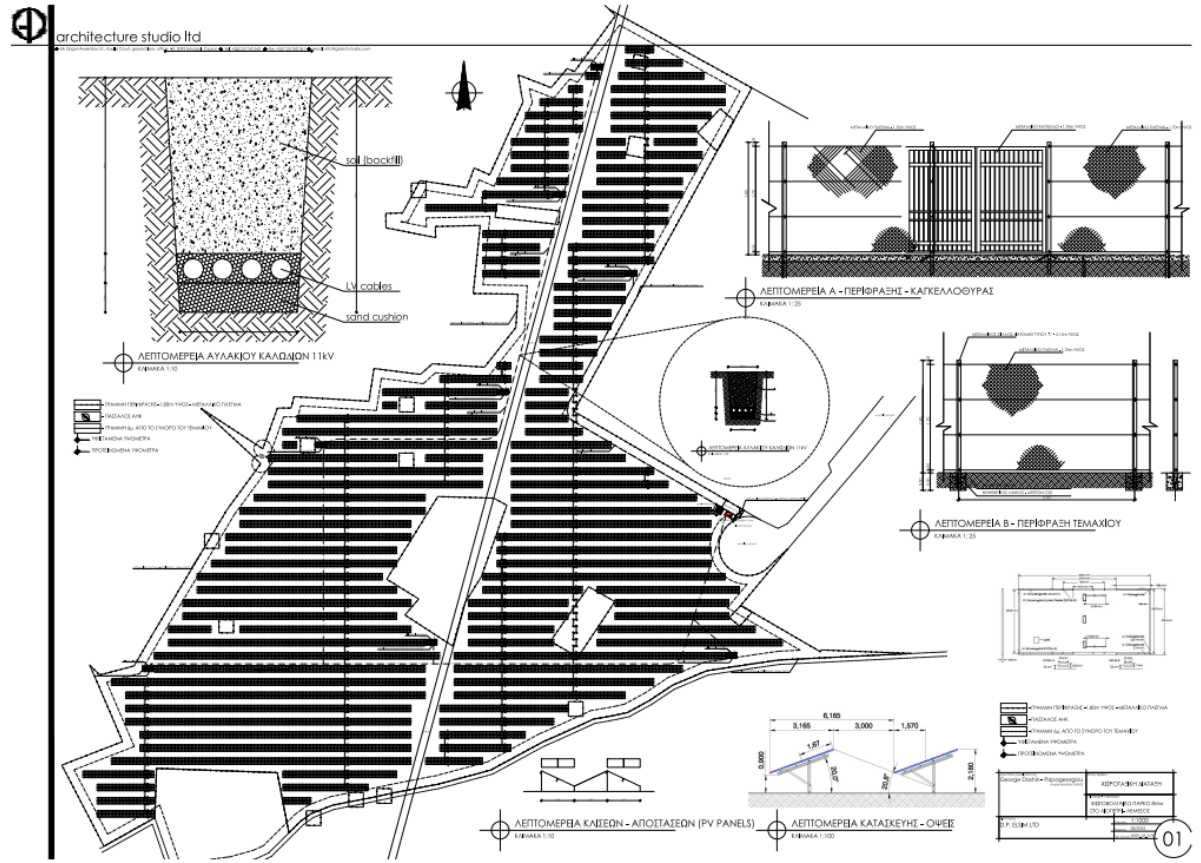
*«Έκθεση Πληροφοριών (χάρτες, σχεδιασμός έργου, αντίγραφα μελέτης) για το έργο και τη μελέτη σε ένα οργανωμένο προσβάσιμο τοπικό χώρο (π.χ. Δημαρχείο) και σε ιστοσελίδα ειδικά διαμορφωμένη για το σκοπό αυτό. Το κοινό μπορεί να βρει πληροφορίες και να γνωστοποιήσει τις ανησυχίες / απόψεις του προς στον κύριο του έργου.»*

Η παρούσα Έκθεση Πληροφοριών αναρτήθηκε στον Πίνακα Ανακοινώσεων του Κοινοτικού Συμβουλίου Λιοπετρίου καθώς και στην ιστοσελίδα της εταιρείας GD ARCHITECTURE STUDIO LTD.



## 2. Συνοπτική περιγραφή έργου

Το προτεινόμενο έργο αφορά την κατασκευή και λειτουργία Φωτοβολταϊκού πάρκου δυναμικότητας 8 MW παραγωγής και 16MWh αποθήκευσης. Το φωτοβολταϊκό πάρκο προτείνεται όπως χωροθετηθεί στο τεμάχιο 111, Φύλλο/ Σχέδιο: 0/2-279-376 το οποίο εμπίπτει σε πολεοδομική ζώνη Γα5: Αγροτική ζώνη κατά 72%, Αα4: Δημόσιες και άλλες κοινοτικές χρήσεις κατά 15% και Δα3: Ζώνη προστασίας κατά 13%. Ο σχεδιασμός του φωτοβολταϊκού πάρκου παρουσιάζεται στην Εικόνα 2.1.



Εικόνα 2.1: Σχεδιασμός προτεινόμενου έργου

Η διάρκεια του σταδίου κατασκευής του φωτοβολταϊκού πάρκου αναμένεται να διαρκέσει περίπου έξι μήνες. Οι κύριες εργασίες κατασκευής είναι οι ακόλουθες:

- Προκαταρκτικές εργασίες και προετοιμασία εργοταξίου
- Χωματουργικές εργασίες
- Κατασκευή υποσταθμού ΑΗΚ
- Ασφαλτόστρωση και σήμανση χώρων στάθμευσης
- Μεταφορά φ/β πλαισίων, εμπορευματοκιβωτίων με μπαταρίες και άλλων πρώτων υλών
- Τοποθέτηση βάσεων φ/β πλαισίων
- Τοποθέτηση φ/β πλαισίων
- Ηλεκτρομηχανολογικές εργασίες και σύνδεση φ/β πάρκου με το δίκτυο της Α.Η.Κ.



Οι κύριες πρώτες ύλες και φυσικοί πόροι που θα χρησιμοποιηθούν για την κατασκευή του προτεινόμενου έργου είναι:

- Μεταλλικές κατασκευές (βάσεις φ/β πλαισίων)
- Φ/β πλαίσια και μπαταρίες
- Καλώδια και άλλα ηλεκτρομηχανολογικά υλικά
- Μπετόν και μεταλλικές θύρες για την κατασκευή του υποσταθμού της Α.Η.Κ.
- Ασφαλτικό σκυρόδεμα για την κατασκευή των χώρων στάθμευσης

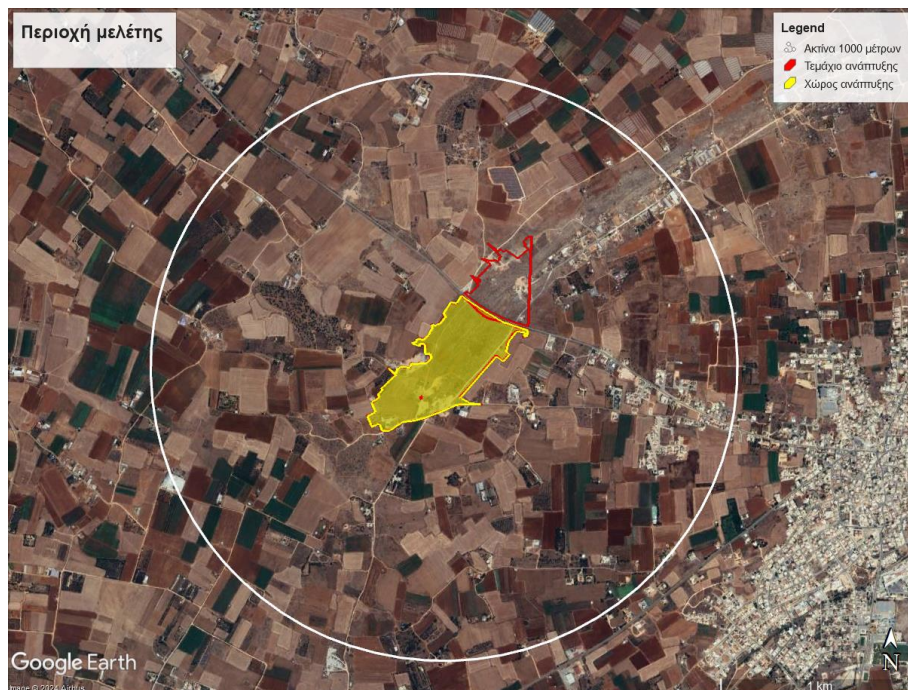
Κατά το στάδιο λειτουργίας του φωτοβολταϊκού πάρκου δεν θα απαιτείται η διενέργεια οποιονδήποτε τακτικών εργασιών που απαιτούν την χρήση εξοπλισμού που μπορεί να προκαλέσει σημαντική όχληση όπως εκπομπή θορύβου, οσμών ή/και ρύπων. Οι κύριες εργασίες και δραστηριότητες που θα πραγματοποιούνται κατά το στάδιο λειτουργίας του προτεινόμενου έργου είναι οι ακόλουθες:

- Παραγωγή ηλεκτρικής ενέργειας από ΑΠΕ και έλεγχος παραγωγής
- Καθαριότητα φ/β πλαισίων
- Έλεγχος και περιοδική συντήρηση μηχανημάτων και εξοπλισμού φ/β πάρκου
- Καθαριότητα περιμετρικά του φ/β από άγρια βλάστηση για λόγους ασφαλείας και πρόληψης έναρξης και εξάπλωσης πυρκαγιάς.



### 3. Συνοπτική περιγραφή υφιστάμενου περιβάλλοντος

Ο σχεδιασμός του φωτοβολταϊκού πάρκου έγινε λαμβάνοντας υπόψη το υφιστάμενο περιβάλλον. Στο πλαίσιο εκπόνησης της ΜΕΕΠ τέθηκε μία περιοχή μελέτης ακτίνας τουλάχιστον 1000 μέτρων από τα όρια των τεμαχίων ανάπτυξης. Η περιοχή μελέτης και τα τεμάχια ανάπτυξης του φωτοβολταϊκού πάρκου παρουσιάζονται στην Εικόνα 3.1.



Εικόνα 3.1: Περιοχή μελέτης

Τα χαρακτηριστικά της περιοχής ανάπτυξης που μελετήθηκαν παρουσιάζονται στον Πίνακα 3.1 και στις εικόνες που ακολουθούν.

Πίνακας 3.1: Χαρακτηριστικά υφιστάμενου περιβάλλοντος

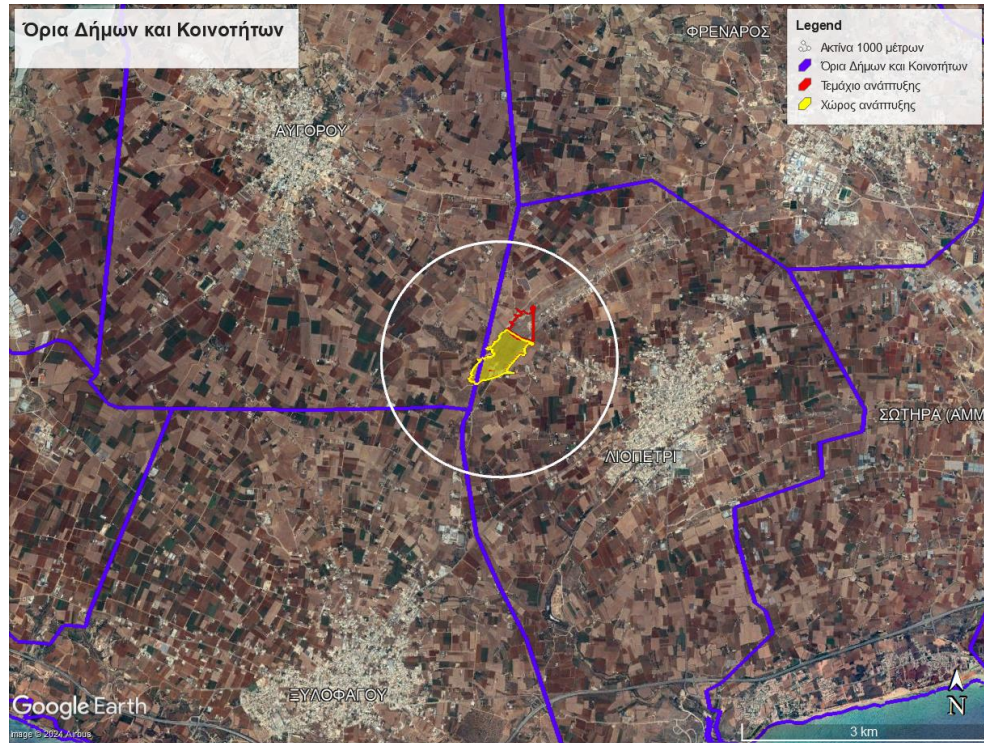
Στοιχείο	Απόσταση από το χώρο ανάπτυξης (μέτρα)	Προσανατολισμός
<b>Εθνικά και κρατικά δάση</b>		
Κρατικό δάσος Αυγόρου	60	Νοτιοδυτικά
<b>Μονοπάτια μελέτης της φύσης</b>		
/	/	/
<b>Περιοχές του δικτύου Φύση 2000</b>		
/	/	/
<b>Προστατευόμενες περιοχές</b>		



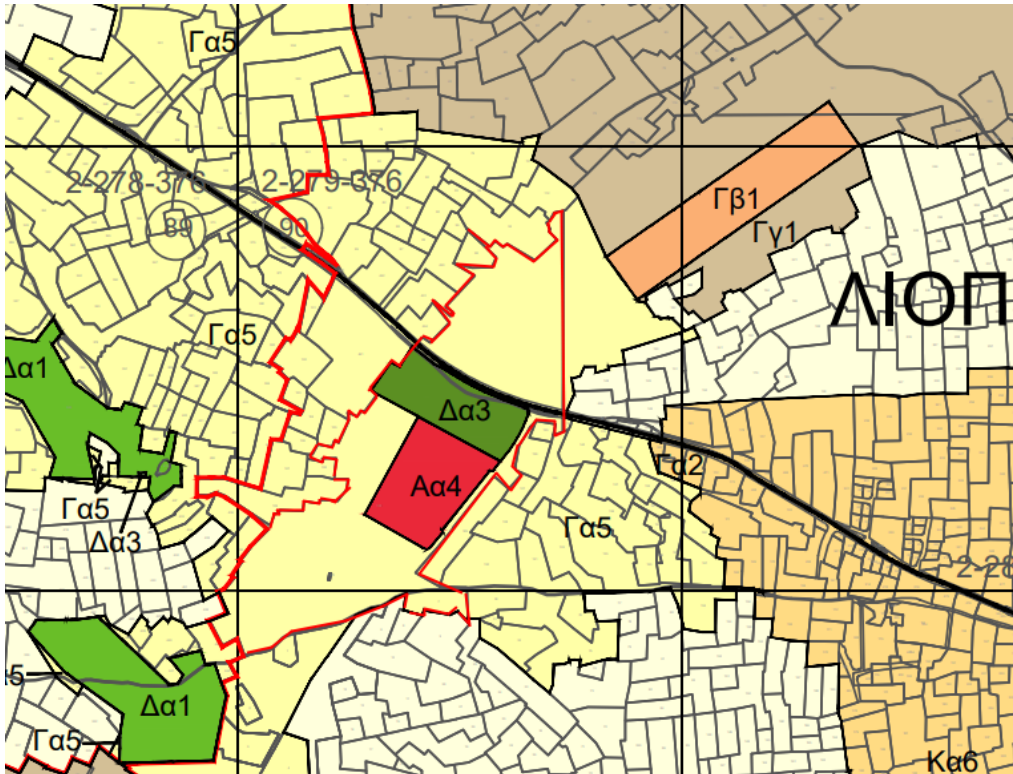
Πολεοδομική ζώνη Δα3: Ζώνη προστασίας	Εφάπτεται βόρεια	
<b>Προστατευόμενα τοπία</b>		
/	/	/
<b>Λίμνες και φράγματα</b>		
/	/	/
<b>Εγγεγραμμένα υδατορέματα</b>		
/	/	/
<b>Γεωτρήσεις</b>		
1955/328	Εντός του χώρου ανάπτυξης	
H3110-0769	60	Νότια
1955/327	185	Νότια
P1755	235	Ανατολικά
<b>Νερά κολύμβησης</b>		
/	/	/
<b>Αρχαία μνημεία</b>		
/	/	/
<b>Πολεοδομικές ζώνες</b>		
Γα5: Αγροτική ζώνη κατά 72%, Αα4: Δημόσιες και άλλες κοινοτικές χρήσεις κατά 15% και Δα3: Ζώνη προστασίας κατά 13%	Ο χώρος ανάπτυξης εμπίπτει σε αυτή τη ζώνη	
Δα1: Ζώνη προστασίας		
Γα2: Αγροτική ζώνη		
Γβ1: Κυβερνητική κτηνοτροφική περιοχή		
Γγ1: Κτηνοτροφική ζώνη		
<b>Οικιστικές ζώνες</b>		
Κα6: Περιοχές με επικρατούσα χρήση την κατοικία	330	Ανατολικά
<b>Όρια δήμων και κοινοτήτων</b>		
Κοινότητα Λιοπετρίου	Ο χώρος ανάπτυξης βρίσκεται εντός των ορίων της κοινότητας	



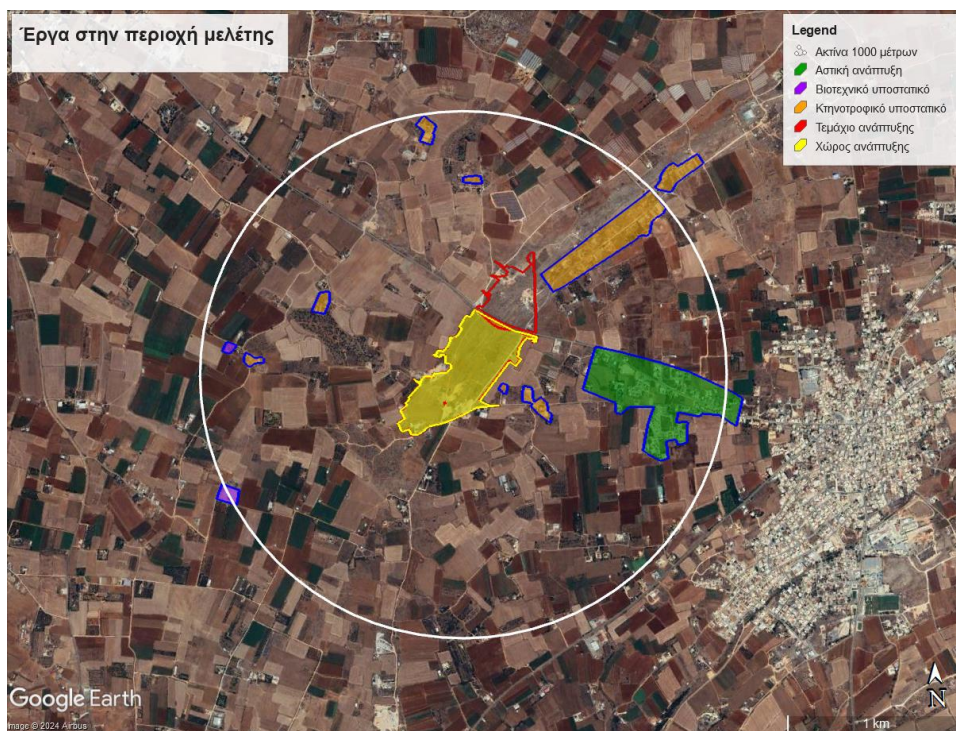
Κοινότητα Αυγόρου	Μέρος του χώρου ανάπτυξης εμπίπτει στα όρια της κοινότητας	
Κοινότητα Ευλοφάγου	350	Νότια
Κοινότητα Φρέναρος	1750	Βόρεια



Εικόνα 3.2: Όρια δήμων και κοινοτήτων

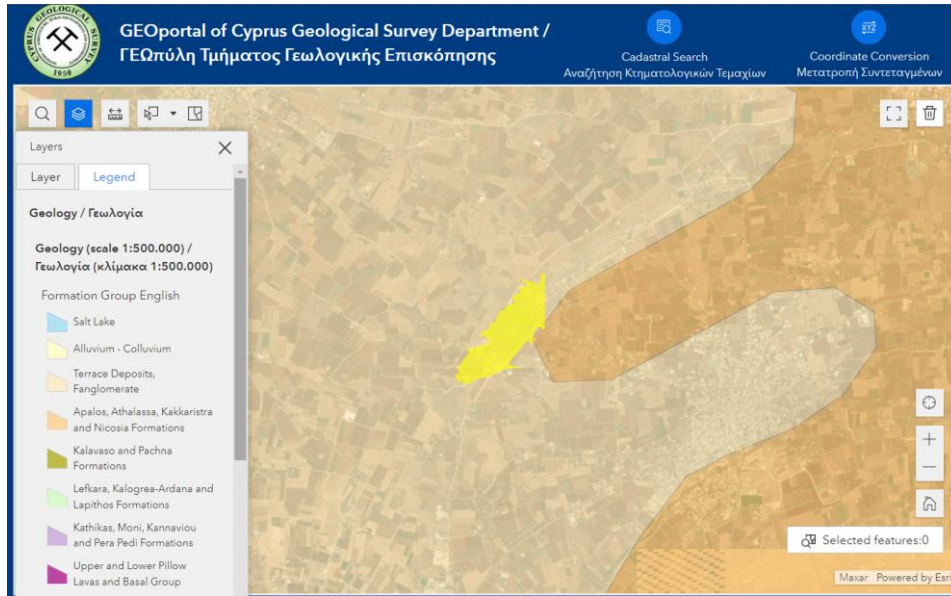


Εικόνα 3.3: Όρια πολεοδομικών ζωνών

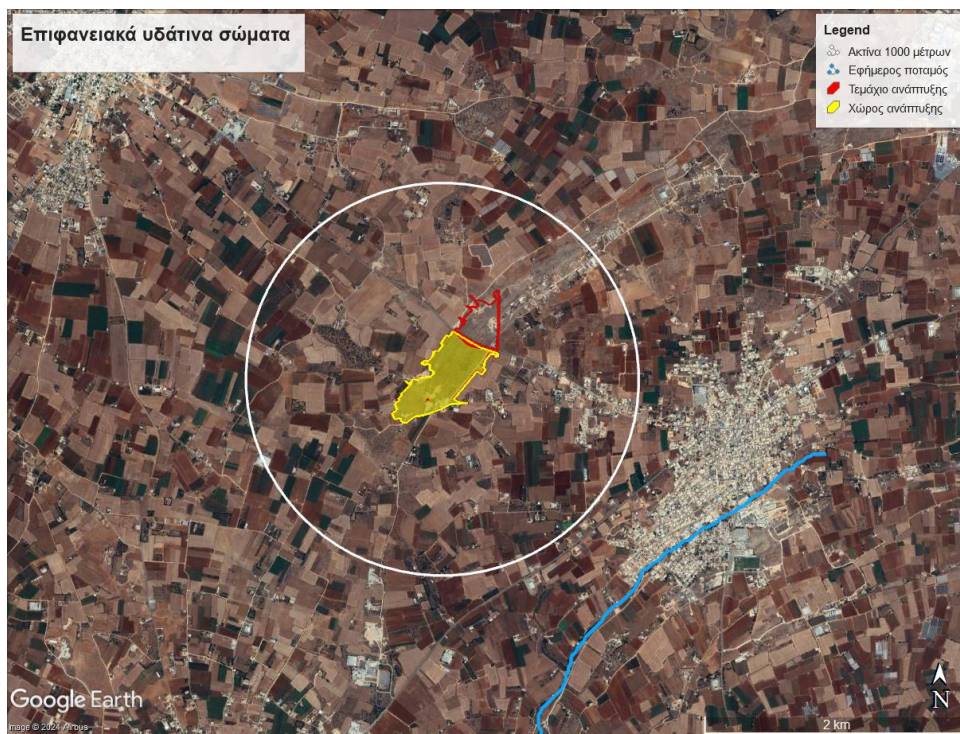


Εικόνα 3.4: Υφιστάμενα και μελλοντικά έργα

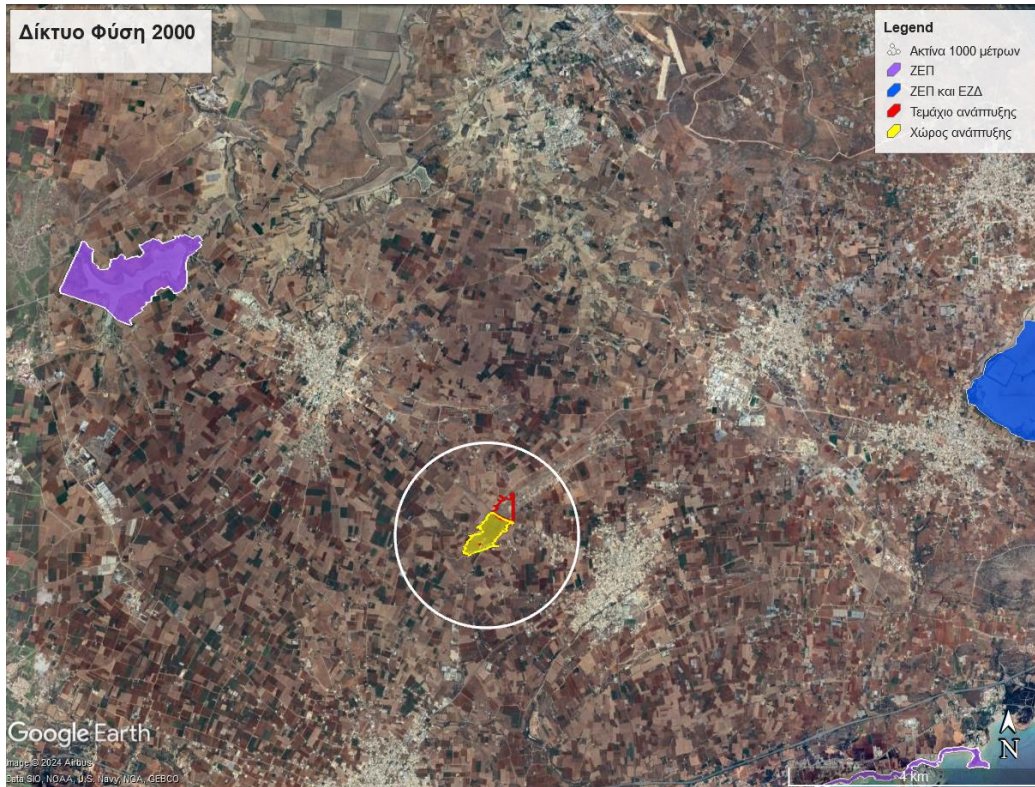




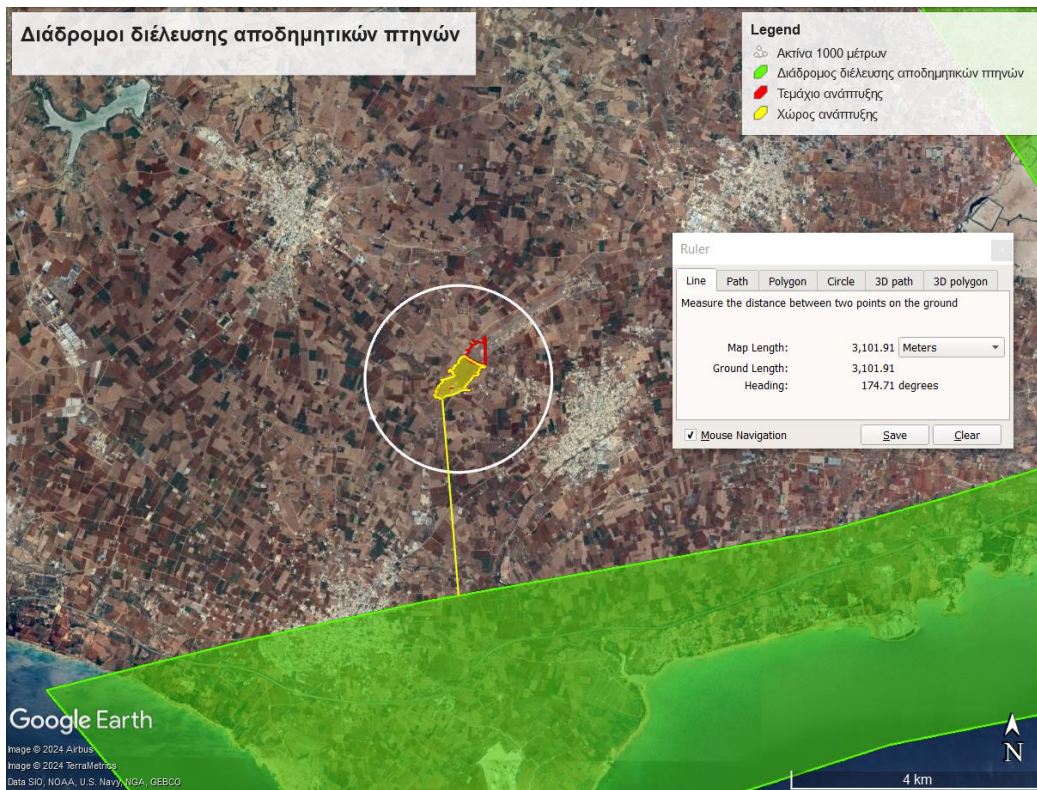
Εικόνα 3.5: Γεωλογικοί σχηματισμοί



Εικόνα 3.6: Επιφανειακά υδάτινα σώματα

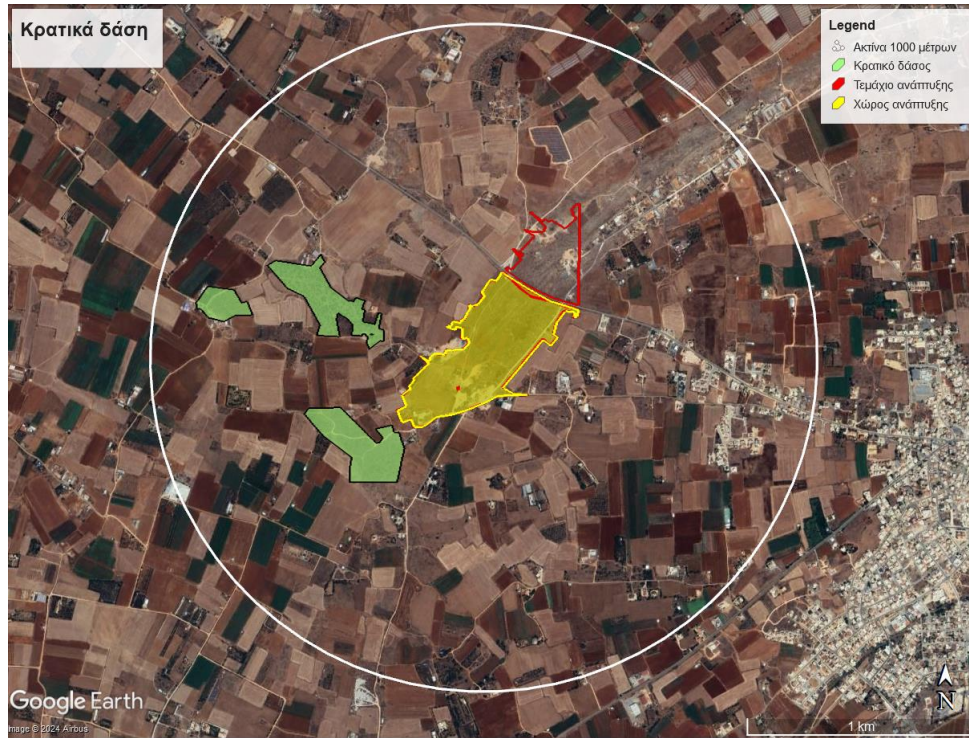


Εικόνα 3.7: Περιοχές του δικτύου Φύση 2000



Εικόνα 3.8: Περάσματα διέλευσης αποδημητικών πτηνών

ΜΕΕΠ από την κατασκευή και λειτουργία Φωτοβολταϊκού πάρκου  
δυναμικότητας 8 MW παραγωγής και 16MWh αποθήκευσης, στην κοινότητα  
Λιοπέτρι της επαρχίας Αμμοχώστου



Εικόνα 3.9: Εθνικά και Κρατικά Δάση



#### 4. Εκτίμηση επιπτώσεων στο περιβάλλον

Η εκτίμηση επιπτώσεων στο περιβάλλον έγινε σύμφωνα με το άρθρο 3 της σχετικής Οδηγίας του Ευρωπαϊκού Κοινοβουλίου και του Συμβουλίου για την εκτίμηση των επιπτώσεων ορισμένων σχεδίων δημοσίων και ιδιωτικών έργων στο περιβάλλον, στο οποίο αναγράφεται ότι:

*«Η εκτίμηση των περιβαλλοντικών επιπτώσεων εντοπίζει, περιγράφει και αξιολογεί δεόντως, υπό το πόρισμα κάθε συγκεκριμένης περίπτωσης τις άμεσες και έμμεσες επιπτώσεις ενός έργου:*

*α) στον άνθρωπο, στην πανίδα και στη χλωρίδα*

*β) στο έδαφος, στα νερά, στον αέρα, στο κλίμα και στο τοπίο*

*γ) στα υλικά αγαθά και στην πολιτιστική κληρονομία*

*δ) στην αλληλεπίδραση μεταξύ των παραγόντων που αναφέρονται στα στοιχεία α), β) και γ).»*

Η μεθοδολογία εκτίμησης επιπτώσεων στο περιβάλλον που επιλέγηκε βασίζεται στον Οδηγό της Ευρωπαϊκής Επιτροπής «Environmental Impact Assessment of Projects, Guidance on the preparation of the Environmental Impact Assessment Report (Directive 2011/92EU as amended by 2014/52/EU)».

Στον Πίνακα παρουσιάζεται η κλίμακα σημαντικότητας των επιπτώσεων.

**Πίνακας 4.1: Κλίμακα σημαντικότητας επίπτωσης**

Σημαντικότητα Επίπτωσης	
	= Πολύ υψηλή +
	= Υψηλή +
	= Μεσαία +
	= Χαμηλή +
	= Καμία επίπτωση
	= Χαμηλή -
	= Μεσαία -
	= Υψηλή -
	= Πολύ υψηλή -

Στους πίνακες που ακολουθούν παρουσιάζεται συνοπτικά η εκτίμηση επιπτώσεων στο περιβάλλον από την κατασκευή και λειτουργία του προτεινόμενου έργου στις διάφορες περιβαλλοντικές πτυχές.

ΜΕΕΠ από την κατασκευή και λειτουργία Φωτοβολταϊκού πάρκου  
δυναμικότητας 8 MW παραγωγής και 16MWh αποθήκευσης, στην κοινότητα  
Λιοπέτρι της επαρχίας Αμμοχώστου





### Δήμοι και κοινότητες

Ο χώρος ανάπτυξης βρίσκεται σε απόσταση περίπου 330 μέτρα ανατολικά από την πλησιέστερη οικιστική ζώνη. Οι κύριες χρήσεις γης στην περιοχή είναι η γεωργοκτηνοτροφία και η αστική ανάπτυξη

### Στάδιο κατασκευής

Μέγεθος επίπτωσης	Πολύ υψηλή -	Υψηλή -	Μεσαία -	Χαμηλή -	Καμία επίπτωση	Χαμηλή +	Μεσαία +	Υψηλή +	Πολύ υψηλή +
Ευαίσθησια αποδέκτη									
Χαμηλή					X				
Μεσαία									
Υψηλή									
Πολύ υψηλή									

Συνοπτικά, δεν αναμένονται οποιεσδήποτε σημαντικές επιπτώσεις για τις κοινότητες και τους κατοίκους της ευρύτερης περιοχής. Σε κάθε περίπτωση, οποιεσδήποτε επιπτώσεις πιθανόν προκύψουν, όπως όχληση από την έκλυση σκόνης και θορύβου και η χρήση του τοπικού οδικού δικτύου από βαρέα οχήματα, θα έχουν προσωρινό χαρακτήρα και θα τερματιστούν με το πέρας των κατασκευαστικών εργασιών.

### Στάδιο λειτουργίας

Μέγεθος επίπτωσης	Πολύ υψηλή -	Υψηλή -	Μεσαία -	Χαμηλή -	Καμία επίπτωση	Χαμηλή +	Μεσαία +	Υψηλή +	Πολύ υψηλή +
Ευαίσθησια αποδέκτη									
Χαμηλή					X				
Μεσαία									
Υψηλή									
Πολύ υψηλή									

Κατά το στάδιο λειτουργίας του φωτοβολταϊκού πάρκου και κατά την κανονική λειτουργία του δε θα υπάρχουν εκλύσεις σκόνης ούτε άλλων ρύπων. Κατά την περιοδική συντήρηση του φωτοβολταϊκού πάρκου θα χρησιμοποιούνται οχήματα και εξοπλισμός, των οποίων η χρήση δεν αναμένεται να υποβαθμίσει σε σημαντικό βαθμό την ποιότητα του ατμοσφαιρικού αέρα ώστε να επηρεαστούν ευαίσθητοι αποδέκτες.



### Υποδομές και υπηρεσίες

Οι υποδομές και υπηρεσίες που προσφέρονται στην περιοχή εκτιμάται ότι είναι δυνατό να εξυπηρετούν τους υφιστάμενους χρήστες σε συνδυασμό με το προτεινόμενο έργο.

#### Στάδιο κατασκευής

Μέγεθος επίπτωσης	Πολύ υψηλή -	Υψηλή -	Μεσαία -	Χαμηλή -	Καμία επίπτωση	Χαμηλή +	Μεσαία +	Υψηλή +	Πολύ υψηλή +
Ευαίσθησια αποδέκτη									
Χαμηλή					X				
Μεσαία									
Υψηλή									
Πολύ υψηλή									

Δεν αναμένεται ότι οι δημόσιες υποδομές και υπηρεσίες θα επηρεαστούν με οποιοδήποτε τρόπο που θα επηρέαζε την ομαλή λειτουργία τους ή την εξυπηρέτηση των υπολοίπων χρηστών λόγω των κατασκευαστικών εργασιών.

#### Στάδιο λειτουργίας

Δεν αναμένεται ότι οι δημόσιες υποδομές και υπηρεσίες θα επηρεαστούν με οποιοδήποτε τρόπο που

Μέγεθος επίπτωσης	Πολύ υψηλή -	Υψηλή -	Μεσαία -	Χαμηλή -	Καμία επίπτωση	Χαμηλή +	Μεσαία +	Υψηλή +	Πολύ υψηλή +
Ευαίσθησια αποδέκτη									
Χαμηλή						X			
Μεσαία									
Υψηλή									
Πολύ υψηλή									

θα επηρέαζε την ομαλή λειτουργία τους ή την εξυπηρέτηση των υπολοίπων χρηστών λόγω της λειτουργίας του προτεινόμενου έργου. Αντιθέτως, η παροχή ηλεκτρικής ενέργειας παραγόμενη από ΑΠΕ στο τοπικό δίκτυο διανομής ηλεκτρισμού αναμένεται να μειώσει τις φθορές του δικτύου και τις απώλειες ηλεκτρικής ενέργειας λόγω της μεταφοράς ηλεκτρισμού σε μεγάλες αποστάσεις.

### Χρήσεις γης

Ο χώρος ανάπτυξης εμπίπτει στην πολεοδομική ζώνη Γα5: Αγροτική ζώνη κατά 72%, Αα4: Δημόσιες και άλλες κοινοτικές χρήσεις κατά 15% και Δα3: Ζώνη προστασίας κατά 13%. Σύμφωνα με τα διαθέσιμα στοιχεία, το προτεινόμενο έργο δύναται να χωροθετηθεί στην περιοχή χωρίς να επηρεάζει κάποιο κριτήριο αποκλεισμού. Δεν θα πραγματοποιηθούν εργασίες στη ζώνη Δα3.



### Στάδιο κατασκευής

Μέγεθος επίπτωσης Ευαισθησία αποδέκτη	Πολύ υψηλή -	Υψηλή -	Μεσαία -	Χαμηλή -	Καμία επίπτωση	Χαμηλή +	Μεσαία +	Υψηλή +	Πολύ υψηλή +
	Χαμηλή					X			
Μεσαία									
Υψηλή									
Πολύ υψηλή									

Η αφαίρεση της βλάστησης κατά το στάδιο κατασκευής αναμένεται να οδηγήσει σε αλλαγή της χρήσης γης από γεωργική δραστηριότητα σε εργοτάξιο. Η προσωρινή αλλαγή χρήσης γης δεν αναμένεται να προκαλέσει επιπτώσεις για τον υφιστάμενο και μελλοντικό πολεοδομικό σχεδιασμό.

### Στάδιο λειτουργίας

Μέγεθος επίπτωσης Ευαισθησία αποδέκτη	Πολύ υψηλή -	Υψηλή -	Μεσαία -	Χαμηλή -	Καμία επίπτωση	Χαμηλή +	Μεσαία +	Υψηλή +	Πολύ υψηλή +
	Χαμηλή				X				
Μεσαία									
Υψηλή									
Πολύ υψηλή									

Κατά το στάδιο λειτουργίας του προτεινόμενου έργου η χρήση γης θα είναι παραγωγή ηλεκτρικής ενέργειας από ΑΠΕ. Σύμφωνα με τις ισχύουσες πρόνοιες και τα διαθέσιμα δεδομένα, η εν λόγω χρήση γης είναι συμβατή με τον πολεοδομικό σχεδιασμό και άλλα εθνικά σχέδια.

Σημαντικό είναι να αναφερθεί ότι η διάρκεια ισχύος της πολεοδομικής άδειας για φωτοβολταϊκά πάρκα είναι 25 χρόνια με δυνατότητα επέκτασης ακόμη 5 χρόνια. Λαμβάνοντας υπόψη την υφιστάμενη χρήση γης, η οποία είναι καλλιέργεια ετήσιων ειδών, με το πέρας των συνολικά 30 χρόνων λειτουργίας του έργου, η σημερινή χρήση γης θα μπορεί να επανέλθει άμεσα, με την επανέναρξη των καλλιεργειών.

### Οδικό δίκτυο

Το οδικό δίκτυο που βρίσκεται στην περιοχή ανάπτυξης, εξυπηρετεί κυρίως γεωργούς που δραστηριοποιούνται στην περιοχή.





### Στάδιο κατασκευής

Μέγεθος επίπτωσης Ευαισθησία αποδέκτη	Πολύ υψηλή -	Υψηλή -	Μεσαία -	Χαμηλή -	Καμία επίπτωση	Χαμηλή +	Μεσαία +	Υψηλή +	Πολύ υψηλή +
	Χαμηλή					X			
Μεσαία									
Υψηλή									
Πολύ υψηλή									

Λαμβάνοντας υπόψη ότι το οδικό δίκτυο της περιοχής χρησιμοποιείται κυρίως από γεωργούς και κατοίκους της κοινότητας Λιοπετρίου, ενώ δεν οδηγεί σε βιομηχανικές περιοχές ή κέντρα πόλεων, εκτιμάται ότι το τοπικό οδικό δίκτυο είναι ικανό να εξυπηρετήσει τις μετακινήσεις που χρειάζονται για την κατασκευή του προτεινόμενου έργου χωρίς τη δημιουργία σημαντικής όχλησης για τους υπόλοιπους χρήστες του δικτύου.

### Στάδιο λειτουργίας

Μέγεθος επίπτωσης Ευαισθησία αποδέκτη	Πολύ υψηλή -	Υψηλή -	Μεσαία -	Χαμηλή -	Καμία επίπτωση	Χαμηλή +	Μεσαία +	Υψηλή +	Πολύ υψηλή +
	Χαμηλή					X			
Μεσαία									
Υψηλή									
Πολύ υψηλή									

Κατά το στάδιο λειτουργίας του προτεινόμενου έργου δε θα πραγματοποιούνται μετακινήσεις προς το φωτοβολταϊκό πάρκο σε καθημερινή βάση αλλά κατά τις εργασίες συντήρησης, 3-4 φορές κάθε έτος. Εκτιμάται ότι το τοπικό οδικό δίκτυο είναι ικανό να εξυπηρετήσει τις εν λόγω μετακινήσεις χωρίς τη δημιουργία σημαντικής όχλησης για τους υπόλοιπους χρήστες του δικτύου.



### Αισθητική περιοχής

Σύμφωνα με το χάρτη Περιβαλλοντικού Πλούτου του Τοπικού Σχεδίου Ελεύθερης Επαρχίας Αμμοχώστου, η περιοχή ανάπτυξης δεν χαρακτηρίζεται ως περιοχή εξαιρετικής φυσικής καλλονής και δεν έχουν αναγνωρισθεί προστατευόμενα τοπία στην περιοχή.

#### Στάδιο κατασκευής

Μέγεθος επίπτωσης \ Ευαισθησία αποδέκτη	Πολύ υψηλή -	Υψηλή -	Μεσαία -	Χαμηλή -	Καμία επίπτωση	Χαμηλή +	Μεσαία +	Υψηλή +	Πολύ υψηλή +
Χαμηλή					X				
Μεσαία									
Υψηλή									
Πολύ υψηλή									

Η λειτουργία εργοταξίου στο χώρο ανάπτυξης δεν αναμένεται να επηρεάσει οποιουδήποτε αποδέκτη, όσον αφορά την αισθητική της περιοχής, κυρίως λόγω των χαρακτηριστικών της περιοχής αλλά και της εγγύτητάς της με κατοικημένες και πολυσύχναστες περιοχές.

Καθ' όλη τη διάρκεια των κατασκευαστικών εργασιών, το εργοτάξιο θα είναι περιφραγμένο με στόχο τόσο την ασφάλεια και υγεία όσο και την εμπόδιση της οπτικής επαφής με αυτό.

#### Στάδιο λειτουργίας

Μέγεθος επίπτωσης \ Ευαισθησία αποδέκτη	Πολύ υψηλή -	Υψηλή -	Μεσαία -	Χαμηλή -	Καμία επίπτωση	Χαμηλή +	Μεσαία +	Υψηλή +	Πολύ υψηλή +
Χαμηλή				X					
Μεσαία									
Υψηλή									
Πολύ υψηλή									

Το φωτοβολταϊκό πάρκο δεν αναμένεται να είναι ορατό από οικιστικές ζώνες.



### Αρχαιότητες και πολιτιστική κληρονομιά

Στο χώρο ανάπτυξης του προτεινόμενου έργου δεν αναγνωρίστηκαν οποιαδήποτε αρχαία μνημεία ή πολιτιστική κληρονομιά.

#### Στάδιο κατασκευής

Μέγεθος επίπτωσης	Πολύ υψηλή -	Υψηλή -	Μεσαία -	Χαμηλή -	Καμία επίπτωση	Χαμηλή +	Μεσαία +	Υψηλή +	Πολύ υψηλή +
Ευαισθησία αποδέκτη									
Χαμηλή					X				
Μεσαία									
Υψηλή									
Πολύ υψηλή									

Σύμφωνα με τα μέχρι τώρα διαθέσιμα δεδομένα, στο χώρο ανάπτυξης δεν υπάρχουν οποιαδήποτε αρχαία μνημεία. Σε περίπτωση εξεύρεσης αρχαιολογικών ευρημάτων κατά το στάδιο κατασκευής, όλες οι κατασκευαστικές εργασίες θα αναβληθούν και θα ειδοποιηθεί το Τμήμα Αρχαιοτήτων.

#### Στάδιο λειτουργίας

Μέγεθος επίπτωσης	Πολύ υψηλή -	Υψηλή -	Μεσαία -	Χαμηλή -	Καμία επίπτωση	Χαμηλή +	Μεσαία +	Υψηλή +	Πολύ υψηλή +
Ευαισθησία αποδέκτη									
Χαμηλή					X				
Μεσαία									
Υψηλή									
Πολύ υψηλή									

Δεν αναμένονται οποιεσδήποτε επιπτώσεις σε αρχαία μνημεία ή πολιτιστική κληρονομιά λόγω της λειτουργίας του φωτοβολταϊκού πάρκου. Το πάρκο δεν αναμένεται να είναι ορατό από επισκέψιμα αρχαία μνημεία.



### Θόρυβος

Στο χώρο ανάπτυξης του προτεινόμενου έργου δεν αναγνωρίστηκαν ευαίσθητοι ανθρωπογενής αποδέκτες όπως κατοικημένες περιοχές, σχολεία και νοσοκομεία. Επίσης δεν αναγνωρίστηκαν ευαίσθητοι οικολογικοί αποδέκτες, όπως δάση και άλλες προστατευόμενες περιοχές.

#### Στάδιο κατασκευής

Μέγεθος επίπτωσης	Πολύ υψηλή -	Υψηλή -	Μεσαία -	Χαμηλή -	Καμία επίπτωση	Χαμηλή +	Μεσαία +	Υψηλή +	Πολύ υψηλή +
Ευαίσθησία αποδέκτη									
Χαμηλή				X					
Μεσαία									
Υψηλή									
Πολύ υψηλή									

Σύμφωνα με τα αποτελέσματα της διασποράς θορύβου εξαιτίας της κατασκευής του έργου, το επίπεδο του θορύβου κατά τη διάρκεια των κατασκευαστικών εργασιών θα ξεπερνά τα 40dB(A) σε μια ακτίνα περίπου 300 μέτρων, σύμφωνα πάντα με το χειρότερο σενάριο. Οι κατασκευαστικές εργασίες δεν θα διαρκέσουν περισσότερο από 6 μήνες και ως εκ τούτου οι επιπτώσεις από την εκπομπή θορύβου θα έχουν προσωρινό χαρακτήρα.

#### Στάδιο λειτουργίας

Μέγεθος επίπτωσης	Πολύ υψηλή -	Υψηλή -	Μεσαία -	Χαμηλή -	Καμία επίπτωση	Χαμηλή +	Μεσαία +	Υψηλή +	Πολύ υψηλή +
Ευαίσθησία αποδέκτη									
Χαμηλή					X				
Μεσαία									
Υψηλή									
Πολύ υψηλή									

Κατά το στάδιο λειτουργίας του προτεινόμενου έργου δεν αναμένεται να υπάρχουν σημαντικές πηγές εκπομπής θορύβου. Ως αποτέλεσμα δεν αναμένεται ότι η λειτουργία του προτεινόμενου έργου θα έχει ως αποτέλεσμα την εκπομπή θορύβου που θα μπορούσε να επηρεάσει αποδέκτες που δραστηριοποιούνται εκτός των ορίων ανάπτυξης του προτεινόμενου έργου.



### Ηλεκτρομαγνητικά πεδία

Οι κυριότερες πηγές ηλεκτρομαγνητικής ακτινοβολίας στην περιοχή οφείλονται στο δίκτυο μεταφοράς ηλεκτρισμού της ΑΗΚ. Η ένταση της ηλεκτρομαγνητικής ακτινοβολίας από το δίκτυο μεταφοράς ηλεκτρισμού είναι μικρότερη του 10% του ορίου που έχει θέσει η Ευρωπαϊκή Ένωση.

#### Στάδιο κατασκευής

Μέγεθος επίπτωσης	Πολύ υψηλή -	Υψηλή -	Μεσαία -	Χαμηλή -	Καμία επίπτωση	Χαμηλή +	Μεσαία +	Υψηλή +	Πολύ υψηλή +
Ευαισθησία αποδέκτη									
Χαμηλή					X				
Μεσαία									
Υψηλή									
Πολύ υψηλή									

Κατά το στάδιο κατασκευής του προτεινόμενου έργου δεν αναμένεται να υπάρχουν σε λειτουργία πηγές ηλεκτρομαγνητικής ακτινοβολίας. Δεν αναμένονται οποιοσδήποτε επιπτώσεις.

#### Στάδιο λειτουργίας

Μέγεθος επίπτωσης	Πολύ υψηλή -	Υψηλή -	Μεσαία -	Χαμηλή -	Καμία επίπτωση	Χαμηλή +	Μεσαία +	Υψηλή +	Πολύ υψηλή +
Ευαισθησία αποδέκτη									
Χαμηλή					X				
Μεσαία									
Υψηλή									
Πολύ υψηλή									

Τα φωτοβολταϊκά πλαίσια, μέσα από διάφορες μελέτες και έρευνες, διαφαίνεται ότι έχουν αμελητέες εκπομπές ηλεκτρομαγνητικής ακτινοβολίας και δεν επηρεάζουν την ανθρώπινη υγεία ούτε άλλους ζωντανούς οργανισμούς. Δεν αναμένονται οποιοσδήποτε επιπτώσεις.



### Γεωμορφολογία και συμπίκνωση εδάφους

Στο χώρο και την ευρύτερη περιοχή ανάπτυξης δεν αναγνωρίστηκαν προστατευόμενα γεωμορφώματα και ο χώρος ανάπτυξης βρίσκεται εκτός των ορίων του γεωπάρκου Τροόδου. Ο χώρος ανάπτυξης χαρακτηρίζεται από επίπεδη τοπογραφία.

#### Στάδιο κατασκευής

Μέγεθος επίπτωσης	Πολύ υψηλή -	Υψηλή -	Μεσαία -	Χαμηλή -	Καμία επίπτωση	Χαμηλή +	Μεσαία +	Υψηλή +	Πολύ υψηλή +
Ευαισθησία αποδέκτη									
Χαμηλή					X				
Μεσαία									
Υψηλή									
Πολύ υψηλή									

Κατά το στάδιο κατασκευής του προτεινόμενου έργου θα πραγματοποιηθούν μικρής έκτασης χωματουργικές εργασίες για την τοποθέτηση των υπόγειων υποδομών. Δεν αναμένονται σημαντικές επιπτώσεις για την γεωμορφολογία και τη συμπίκνωση εδάφους λόγω της κατασκευής του προτεινόμενου έργου.

#### Στάδιο λειτουργίας

Μέγεθος επίπτωσης	Πολύ υψηλή -	Υψηλή -	Μεσαία -	Χαμηλή -	Καμία επίπτωση	Χαμηλή +	Μεσαία +	Υψηλή +	Πολύ υψηλή +
Ευαισθησία αποδέκτη									
Χαμηλή				X					
Μεσαία									
Υψηλή									
Πολύ υψηλή									

Κατά το στάδιο λειτουργίας του προτεινόμενου έργου δε θα πραγματοποιούνται εργασίες που θα μπορούσαν να επηρεάσουν το ανάγλυφο της περιοχής ή να προκαλέσουν συμπίκνωση εδάφους.



### Ποιότητα εδάφους

Σύμφωνα με τα διαθέσιμα δεδομένα, στο χώρο ανάπτυξης δεν παρατηρείται ρύπανση του εδάφους. Η διάβρωση εξαιτίας του αέρα και του νερού στην ευρύτερη περιοχή μελέτης είναι χαμηλή.

#### Στάδιο κατασκευής

Μέγεθος επίπτωσης	Πολύ υψηλή -	Υψηλή -	Μεσαία -	Χαμηλή -	Καμία επίπτωση	Χαμηλή +	Μεσαία +	Υψηλή +	Πολύ υψηλή +
Ευαισθησία αποδέκτη									
Χαμηλή					X				
Μεσαία									
Υψηλή									
Πολύ υψηλή									

Κατά το στάδιο κατασκευής του προτεινόμενου έργου δεν αναμένεται να προκληθούν οποιαδήποτε περιστατικά που θα μπορούσαν να προκαλέσουν ρύπανση στο έδαφος.

#### Στάδιο λειτουργίας

Μέγεθος επίπτωσης	Πολύ υψηλή -	Υψηλή -	Μεσαία -	Χαμηλή -	Καμία επίπτωση	Χαμηλή +	Μεσαία +	Υψηλή +	Πολύ υψηλή +
Ευαισθησία αποδέκτη									
Χαμηλή					X				
Μεσαία									
Υψηλή									
Πολύ υψηλή									

Κατά το στάδιο λειτουργίας του προτεινόμενου έργου δεν αναμένεται να προκληθούν οποιαδήποτε περιστατικά που θα μπορούσαν να προκαλέσουν ρύπανση στο έδαφος.



### Γεωτεχνικοί κίνδυνοι

Ο χώρος ανάπτυξης του προτεινόμενου έργου βρίσκεται σε ζώνη γεωτεχνικών κινδύνων 03. Αναπτύξεις του τύπου της προτεινόμενης δεν αναμένεται να επηρεαστούν από γεωτεχνικούς κινδύνους ενώ για την ανάπτυξή τους δεν απαιτείται η εκπόνηση γεωτεχνικής μελέτης.

#### Στάδιο κατασκευής

Μέγεθος επίπτωσης \ Ευαισθησία αποδέκτη	Πολύ υψηλή -	Υψηλή -	Μεσαία -	Χαμηλή -	Καμία επίπτωση	Χαμηλή +	Μεσαία +	Υψηλή +	Πολύ υψηλή +
Χαμηλή					X				
Μεσαία									
Υψηλή									
Πολύ υψηλή									

Δεν αναμένεται να προκληθούν οποιεσδήποτε επιπτώσεις που θα μπορούσαν να επηρεάσουν τη σταθερότητα των εδαφών στην περιοχή μελέτης λόγω της κατασκευής του προτεινόμενου έργου.

#### Στάδιο λειτουργίας

Μέγεθος επίπτωσης \ Ευαισθησία αποδέκτη	Πολύ υψηλή -	Υψηλή -	Μεσαία -	Χαμηλή -	Καμία επίπτωση	Χαμηλή +	Μεσαία +	Υψηλή +	Πολύ υψηλή +
Χαμηλή					X				
Μεσαία									
Υψηλή									
Πολύ υψηλή									

Το προτεινόμενο έργο δεν περιλαμβάνει κτιριακές, υπόγειες εγκαταστάσεις ή κολυμβητικές δεξαμενές που θα μπορούσαν να επηρεαστούν από τη ζώνη γεωκινδύνων στην οποία εμπίπτει ο χώρος ανάπτυξης. Δεν αναμένονται οποιεσδήποτε επιπτώσεις.





### Επιφανειακά υδάτινα σώματα

Τα τεμάχια ανάπτυξης δεν εφάπτονται οποιουδήποτε επιφανειακού υδάτινου σώματος. Στην περιοχή μελέτης δεν αναγνωρίστηκαν οποιαδήποτε επιφανειακά υδάτινα σώματα.

#### Στάδιο κατασκευής

Μέγεθος επίπτωσης	Πολύ υψηλή -	Υψηλή -	Μεσαία -	Χαμηλή -	Καμία επίπτωση	Χαμηλή +	Μεσαία +	Υψηλή +	Πολύ υψηλή +
Ευαισθησία αποδέκτη									
Χαμηλή					X				
Μεσαία									
Υψηλή									
Πολύ υψηλή									

Κατά το στάδιο κατασκευής του προτεινόμενου έργου δε θα προκληθούν οποιεσδήποτε άμεσες επιπτώσεις για τα επιφανειακά υδάτινα σώματα της ευρύτερης περιοχής.

#### Στάδιο λειτουργίας

Μέγεθος επίπτωσης	Πολύ υψηλή -	Υψηλή -	Μεσαία -	Χαμηλή -	Καμία επίπτωση	Χαμηλή +	Μεσαία +	Υψηλή +	Πολύ υψηλή +
Ευαισθησία αποδέκτη									
Χαμηλή					X				
Μεσαία									
Υψηλή									
Πολύ υψηλή									

Κατά το στάδιο λειτουργίας του προτεινόμενου έργου δε θα πραγματοποιείται απόρριψη ή διάθεση χημικών ουσιών ούτε αποβλήτων στα επιφανειακά νερά ούτε άντληση νερού. Κατά συνέπεια, δεν αναμένεται ότι θα υπάρξουν άμεσες επιπτώσεις που θα μπορούσαν να προκαλέσουν αλλοίωση στην ποιότητα, ποσότητα και ροή των επιφανειακών υδάτινων σωμάτων που βρίσκονται στην περιοχή μελέτης.



### Υπόγεια υδάτινα σώματα

Το υπόγειο υδάτινο σώμα που βρίσκεται στην περιοχή ανάπτυξης του προτεινόμενου έργου είναι το CY-1 Κοκκινόχωρια του οποίου η ποιοτική και ποσοτική κατάσταση χαρακτηρίζεται ως κακή. Ο χώρος ανάπτυξης και η ευρύτερη περιοχή εμπίπτουν στη ζώνη ευπρόσβλητη στη νιτρορύπανση Κοκκινόχωρια.

#### Στάδιο κατασκευής

Μέγεθος επίπτωσης \ Ευαισθησία αποδέκτη	Μείωση				Καμία επίπτωση	Αύξηση			
	Πολύ υψηλή -	Υψηλή -	Μεσαία -	Χαμηλή -		Χαμηλή +	Μεσαία +	Υψηλή +	Πολύ υψηλή +
Χαμηλή					X				
Μεσαία									
Υψηλή									
Πολύ υψηλή									

Δεν αναμένονται οποιεσδήποτε άμεσες ούτε έμμεσες επιπτώσεις ούτε αλλοίωση της ποιότητας των νερών του υπόγειου υδροφορέα.

#### Στάδιο λειτουργίας

Μέγεθος επίπτωσης \ Ευαισθησία αποδέκτη	Μείωση				Καμία επίπτωση	Αύξηση			
	Πολύ υψηλή -	Υψηλή -	Μεσαία -	Χαμηλή -		Χαμηλή +	Μεσαία +	Υψηλή +	Πολύ υψηλή +
Χαμηλή					X				
Μεσαία									
Υψηλή									
Πολύ υψηλή									

Δεν αναμένονται οποιεσδήποτε επιπτώσεις που θα μπορούσαν να προκαλέσουν αλλοίωση της ποιότητας των νερών του υπόγειου υδροφορέα.



### Ποιότητα αέρα

Σύμφωνα με στοιχεία του πλησιέστερου σταθμού παρακολούθησης της ποιότητας του ατμοσφαιρικού αέρα, στην περιοχή δεν παρατηρούνται σημαντικά ψηλές συγκεντρώσεις ρύπων.

#### Στάδιο κατασκευής

Μέγεθος επίπτωσης	Πολύ υψηλή -	Υψηλή -	Μεσαία -	Χαμηλή -	Καμία επίπτωση	Χαμηλή +	Μεσαία +	Υψηλή +	Πολύ υψηλή +
Ευαισθησία αποδέκτη									
Χαμηλή					X				
Μεσαία									
Υψηλή									
Πολύ υψηλή									

Η εκπομπή ρύπων λόγω της χρήσης οχημάτων και μηχανημάτων κατά το στάδιο κατασκευής δεν αναμένεται να προκαλέσει σημαντική αλλοίωση στην ποιότητα του αέρα τόσο στην περιοχή μελέτης όσο και σε μεγαλύτερη απόσταση από τον χώρο ανάπτυξης του προτεινόμενου έργου.

Η σκόνη που πιθανόν εκλυθεί κατά το στάδιο κατασκευής αναμένεται να κατακαθίσει σε διάστημα 48 ωρών από την έκλυσή της χωρίς τη λήψη οποιονδήποτε μέτρων, ενώ με τη λήψη μέτρων μετριασμού ο χρόνος κατακάθισης μπορεί να μειωθεί. Λόγω της χωροθέτησης του προτεινόμενου έργου δεν αναμένεται να επηρεαστούν οποιοδήποτε ευαίσθητοι αποδέκτες.

#### Στάδιο λειτουργίας

Μέγεθος επίπτωσης	Πολύ υψηλή -	Υψηλή -	Μεσαία -	Χαμηλή -	Καμία επίπτωση	Χαμηλή +	Μεσαία +	Υψηλή +	Πολύ υψηλή +
Ευαισθησία αποδέκτη									
Χαμηλή						X			
Μεσαία									
Υψηλή									
Πολύ υψηλή									

Η λειτουργία του προτεινόμενου έργου αναμένεται να συμβάλει στη βελτίωση της ποιότητας του αέρα, όχι τόσο στην περιοχή μελέτης όσο στις περιοχές όπου βρίσκονται σήμερα οι συμβατικοί ηλεκτροπαραγωγικοί σταθμοί. Συγκεκριμένα από τη λειτουργία του προτεινόμενου έργου αναμένεται να εξοικονομούνται 8.800 ισοδύναμοι μετρικοί τόνοι διοξειδίου του άνθρακα ετησίως.

#### Κλιματική κρίση

Οι επιπτώσεις της κλιματικής κρίσης γίνονται αντιληπτές κυρίως μακροσκοπικά, και ιδιαίτερα μέσω της αλλαγής της θερμοκρασίας και της εμφάνισης ακραίων καιρικών φαινομένων που επηρεάζουν ολόκληρο τον πλανήτη. Η αποτύπωση της υφιστάμενης κατάστασης στην περιοχή μελέτης όσον αφορά την κλιματική αλλαγή δεν είναι δυνατή. Για την αντιμετώπιση της κλιματικής κρίσης η ΕΕ, μέσω διαφόρων πρακτικών έχει θέσει στόχο μέχρι το 2050 η Ευρώπη να είναι κλιματικά ουδέτερη.



### Στάδιο κατασκευής

Μέγεθος επίπτωσης \ Ευαισθησία αποδέκτη	Πολύ υψηλή -	Υψηλή -	Μεσαία -	Χαμηλή -	Καμία επίπτωση	Χαμηλή +	Μεσαία +	Υψηλή +	Πολύ υψηλή +
Χαμηλή					X				
Μεσαία									
Υψηλή									
Πολύ υψηλή									

Δεν αναμένεται ότι η εκπομπή των εν ρύπων λόγω της κατασκευής του προτεινόμενου έργου θα επηρεάσει σε σημαντικό βαθμό το φαινόμενο της κλιματικής κρίσης.

### Στάδιο λειτουργίας

Μέγεθος επίπτωσης \ Ευαισθησία αποδέκτη	Πολύ υψηλή -	Υψηλή -	Μεσαία -	Χαμηλή -	Καμία επίπτωση	Χαμηλή +	Μεσαία +	Υψηλή +	Πολύ υψηλή +
Χαμηλή						X			
Μεσαία									
Υψηλή									
Πολύ υψηλή									

Το προτεινόμενο έργο αναμένεται να συμβάλει στη μείωση των συνολικών εκπομπών ισοδύναμου διοξειδίου του άνθρακα που εκπέμπονται σήμερα ως αποτέλεσμα της παραγωγής ηλεκτρικής ενέργειας από την καύση ορυκτών καυσίμων στη χώρα μας.



### Οικότοποι

Στο χώρο ανάπτυξης του προτεινόμενου έργου δεν αναγνωρίστηκαν προστατευόμενοι ούτε μη προστατευόμενοι οικότοποι.

### Στάδιο κατασκευής

Μέγεθος επίπτωσης \ Ευαισθησία αποδέκτη	Πολύ υψηλή -	Υψηλή -	Μεσαία -	Χαμηλή -	Καμία επίπτωση	Χαμηλή +	Μεσαία +	Υψηλή +	Πολύ υψηλή +
Χαμηλή					X				
Μεσαία									
Υψηλή									
Πολύ υψηλή									

Δεν αναμένονται οποιεσδήποτε επιπτώσεις σε οικοτόπους λόγω της κατασκευής και λειτουργίας του προτεινόμενου έργου.

### Στάδιο λειτουργίας

Μέγεθος επίπτωσης \ Ευαισθησία αποδέκτη	Πολύ υψηλή -	Υψηλή -	Μεσαία -	Χαμηλή -	Καμία επίπτωση	Χαμηλή +	Μεσαία +	Υψηλή +	Πολύ υψηλή +
Χαμηλή					X				
Μεσαία									
Υψηλή									
Πολύ υψηλή									

Δεν αναμένονται οποιεσδήποτε επιπτώσεις σε οικοτόπους λόγω της κατασκευής και λειτουργίας του προτεινόμενου έργου.



### Χλωρίδα

Ο χώρος ανάπτυξης καλλιεργείται και σε σημεία αναγνωρίζεται φυσική βλάστηση η οποία αποτελείται από κοινά είδη χλωρίδας, με εξαίρεση το είδος *Ziziphus lotus*.

#### Στάδιο κατασκευής

Μέγεθος επίπτωσης	Πολύ υψηλή -	Υψηλή -	Μεσαία -	Χαμηλή -	Καμία επίπτωση	Χαμηλή +	Μεσαία +	Υψηλή +	Πολύ υψηλή +
Ευαισθησία αποδέκτη									
Χαμηλή				X					
Μεσαία									
Υψηλή									
Πολύ υψηλή									

Η αφαίρεση ειδών χλωρίδας από το χώρο ανάπτυξης αναμένεται να προκαλέσει τοπικά υποβάθμιση της χλωρίδας, ενώ δεν αναμένεται να επηρεάσει την ανάπτυξη της ποικιλίας και ποσότητας ειδών χλωρίδας στην περιοχή

#### Στάδιο λειτουργίας

Μέγεθος επίπτωσης	Πολύ υψηλή -	Υψηλή -	Μεσαία -	Χαμηλή -	Καμία επίπτωση	Χαμηλή +	Μεσαία +	Υψηλή +	Πολύ υψηλή +
Ευαισθησία αποδέκτη									
Χαμηλή					X				
Μεσαία									
Υψηλή									
Πολύ υψηλή									

Κατά το στάδιο λειτουργίας θα πραγματοποιούνται εργασίες αποψίλωσης φυσικής βλάστησης περιμετρικά του φ/β. Η εργασία αυτή θα γίνεται για σκοπούς ευταξίας και πρόληψης πιθανής επέκτασης πυρκαγιών. Δεν αναμένεται ότι η εργασία αυτή θα προκαλέσει σημαντικές επιπτώσεις στη χλωρίδα της περιοχής.



### Πανίδα και πτηνοπανίδα

Στην περιοχή μελέτης δεν αναγνωρίστηκαν περιοχές του δικτύου Φύση 2000, εθνικά δασικά πάρκα ή κρατικά δάση ούτε περάσματα διέλευσης αποδημητικών πτηνών.

#### Στάδιο κατασκευής

Μέγεθος επίπτωσης	Πολύ υψηλή -	Υψηλή -	Μεσαία -	Χαμηλή -	Καμία επίπτωση	Χαμηλή +	Μεσαία +	Υψηλή +	Πολύ υψηλή +
Ευαισθησία αποδέκτη									
Χαμηλή				X					
Μεσαία									
Υψηλή									
Πολύ υψηλή									

Κατά το στάδιο κατασκευής του προτεινόμενου έργου θα τερματιστεί η καλλιέργεια σιτηρών που αναπτύσσεται τώρα στο χώρο ανάπτυξης. Είδη πανίδας και πτηνοπανίδας που πιθανόν να δραστηριοποιούνται στην ευρύτερη περιοχή και να χρησιμοποιούν την καλλιέργεια για τροφοληψία ή/και ξεκούραση, αναμένεται να συνεχίσουν να δραστηριοποιούνται στην ευρύτερη περιοχή και να μειώσουν τη δραστηριότητά τους στο χώρο ανάπτυξης.

#### Στάδιο λειτουργίας

Μέγεθος επίπτωσης	Πολύ υψηλή -	Υψηλή -	Μεσαία -	Χαμηλή -	Καμία επίπτωση	Χαμηλή +	Μεσαία +	Υψηλή +	Πολύ υψηλή +
Ευαισθησία αποδέκτη									
Χαμηλή				X					
Μεσαία									
Υψηλή									
Πολύ υψηλή									

Κατά το στάδιο λειτουργίας του προτεινόμενου έργου, δεν αναμένεται να προκύψουν σημαντικές επιπτώσεις για είδη πανίδας και πτηνοπανίδας που δραστηριοποιούνται στην περιοχή. Η λειτουργία του προτεινόμενου έργου δεν περιλαμβάνει την τακτική διεξαγωγή οποιονδήποτε εργασιών που θα μπορούσαν να προκαλέσουν όχληση προς είδη πανίδας. Το φ/β πάρκο λειτουργεί αυτόνομα και η λειτουργία του δεν έχει ως αποτέλεσμα την εκπομπή θορύβου ή την παρουσία ανθρώπινου δυναμικού που θα μπορούσε να επηρεάσει τα είδη πανίδας και πτηνοπανίδας.

#### Αθροιστικές επιπτώσεις: Έργα της φύσης του προτεινόμενου

Στην περιοχή μελέτης δεν αναγνωρίστηκαν υφιστάμενα έργα ΑΠΕ. Μαζί με το προτεινόμενο έργο προτείνεται η ανάπτυξη ακόμη ενός φ/β πάρκου σε άλλο σημείο του τεμαχίου ανάπτυξης.



### Στάδιο κατασκευής

Μέγεθος επίπτωσης Ευαισθησία αποδέκτη	Πολύ υψηλή -	Υψηλή -	Μεσαία -	Χαμηλή -	Καμία επίπτωση	Χαμηλή +	Μεσαία +	Υψηλή +	Πολύ υψηλή +
	Χαμηλή					X			
Μεσαία									
Υψηλή									
Πολύ υψηλή									

Δεν αναμένονται σημαντικές αθροιστικές επιπτώσεις, η δυνητική ταυτόχρονη κατασκευή των δύο προτεινόμενων έργων αναμένεται να περιορίσει τη διάρκεια οχλήσεων που τυχόν προκύψουν λόγω των κατασκευαστικών εργασιών.

### Στάδιο λειτουργίας

Μέγεθος επίπτωσης Ευαισθησία αποδέκτη	Πολύ υψηλή -	Υψηλή -	Μεσαία -	Χαμηλή -	Καμία επίπτωση	Χαμηλή +	Μεσαία +	Υψηλή +	Πολύ υψηλή +
	Χαμηλή					X			
Μεσαία									
Υψηλή									
Πολύ υψηλή									

Δεν αναμένονται σημαντικές αθροιστικές επιπτώσεις, κυρίως λόγω της εγγύτητας των δύο προτεινόμενων έργων, τα οποία θα δίνουν την εντύπωση ενός ενιαίου πάρκου.





### Αθροιστικές επιπτώσεις: Άλλα έργα

Η περιοχή ανάπτυξης του προτεινόμενου έργου χαρακτηρίζεται κυρίως από γεωργοκτηνοτροφική δραστηριότητα και αστική ανάπτυξη. Στην περιοχή μελέτης δεν αναγνωρίστηκαν μελλοντικά έργα διαφορετικής φύσης του προτεινόμενου.

#### Στάδιο κατασκευής

Μέγεθος επίπτωσης	Πολύ υψηλή -	Υψηλή -	Μεσαία -	Χαμηλή -	Καμία επίπτωση	Χαμηλή +	Μεσαία +	Υψηλή +	Πολύ υψηλή +
Ευαισθησία αποδέκτη									
Χαμηλή					X				
Μεσαία									
Υψηλή									
Πολύ υψηλή									

Η κατασκευή του προτεινόμενου έργου ενδέχεται να δράσει αθροιστικά ως προς την έκλυση σκόνης σε περίπτωση εκτέλεσης χωματοργικών εργασιών σε συνδυασμό με καλλιεργητικές δραστηριότητες, κυρίως όργωμα. Η επίπτωση αυτή, σε περίπτωση που προκύψει, θα έχει προσωρινό χαρακτήρα και δεν αναμένεται να επηρεάσει ευαίσθητους αποδέκτες.

#### Στάδιο λειτουργίας

Μέγεθος επίπτωσης	Πολύ υψηλή -	Υψηλή -	Μεσαία -	Χαμηλή -	Καμία επίπτωση	Χαμηλή +	Μεσαία +	Υψηλή +	Πολύ υψηλή +
Ευαισθησία αποδέκτη									
Χαμηλή					X				
Μεσαία									
Υψηλή									
Πολύ υψηλή									

Λόγω της φύσης του προτεινόμενου έργου, δεν αναμένεται να προκύψουν αθροιστικές επιπτώσεις με άλλα υφιστάμενα και μελλοντικά έργα που αναγνωρίστηκαν στην περιοχή. Συγκεκριμένα, η λειτουργία του προτεινόμενου έργου δεν συνδέεται με εκλύσεις ρύπων, οσμών ή θορύβου.



## 1. Υποβολή σχολίων, προτάσεων και ανησυχιών για τις επιπτώσεις του έργου στο περιβάλλον

---

Η ομάδα μελέτης και ο κύριος του έργου καλεί οποιοδήποτε ενδιαφερόμενο να αποστείλει<sup>1</sup> σχόλια, προτάσεις και τυχόν ανησυχίες αναφορικά με τις επιπτώσεις του έργου στο περιβάλλον, στις πιο κάτω διευθύνσεις:

- Ηλεκτρονική διεύθυνση: [info@gdarchstudio.com](mailto:info@gdarchstudio.com)
- Ταχυδρομική διεύθυνση: 3A-5, Grigori Afxentiou street, Koulla Court, Shop 1, 3021 Limassol, Cyprus

Τα σχόλια, προτάσεις και ανησυχίες που θα ληφθούν θα παρουσιαστούν στη ΜΕΕΠ μαζί με σχολιασμό για το βαθμό στον οποίο λήφθηκαν υπόψη, όπως προνοείται από τη νομοθεσία.

---

<sup>1</sup> Όλα τα δεδομένα χειρίζονται με πλήρη εχεμύθεια και με συμμόρφωση με τη νομοθεσία περί προσωπικών δεδομένων (Ο περί της Προστασίας των Φυσικών Προσώπων Έναντι της Επεξεργασίας των Δεδομένων Προσωπικού Χαρακτήρα και της Ελεύθερης Κυκλοφορίας των Δεδομένων αυτών Νόμος του 2018 (Ν. 125(I)/2018) - GDPR). Κατά την παρουσίαση των σχολίων, προτάσεων και ανησυχιών στην ΜΕΕΠ δε θα παρατίθενται οποιαδήποτε προσωπικά δεδομένα, εκτός και αν ο ενδιαφερόμενος δηλώσει διαφορετικά κατά την επικοινωνία του με την ομάδα μελέτης.

